

# Esos artefactos que rompen PARADIGMAS

El centenario del nacimiento de Marshall McLuhan (1911-1980) –uno de los grandes visionarios de la sociedad de la información– coincide con un momento de transición marcado por **el uso intensivo de Internet** y su infiltración en el tejido social.

**D** José Carlos Mariátegui\*

**E**n los años sesenta, Marshall McLuhan declaró que los artefactos eléctricos del siglo XX –teléfono, televisión, radio y películas– estaban por interrumpir la milenaria tiranía del texto escrito. Era un tiempo en que el mensaje se transmitía a partir de la especificidad de un medio: la música por la radio, las novelas en la televisión y las noticias se leían en los periódicos.

## NUEVOS PARADIGMAS

Esa lógica empezó a quebrarse años más tarde con la llegada de Internet, el gran gran contenedor de múltiples medios digitales, o lo que es lo mismo: un ‘metamedio’.

A diferencia de los medios tradicionales (que tienden a ser predecibles), los medios digitales no dependen de un contenido definido, sino de la interoperabilidad de diferentes fuentes de información. Así, su aparición irrumpe en la forma de aplicaciones web 2.0, dispositivos móviles y redes sociales.

La digitalización y explosión masiva de la información está dando también paso a nuevos paradigmas económicos y sociales que desafían

muchos conceptos sobre la estructura actual del capital y de las organizaciones.

## EL GRAN CAMBIO

La contribución esencial de McLuhan fue reflexionar sobre los medios y evidenciar cómo el consumo del contenido de un medio puede cegarnos sobre las profundas consecuencias sociales de los artefactos que los contienen. Esto afecta, también, cómo experimentamos y consumimos los medios tradicionales. Hoy las revistas y periódicos, por ejemplo,

nal de hipervínculos, textos ‘buscables’ en Google, entre muchas otras características que hacen a los artefactos digitales altamente complejos y sofisticados.

## IMPENSABLES

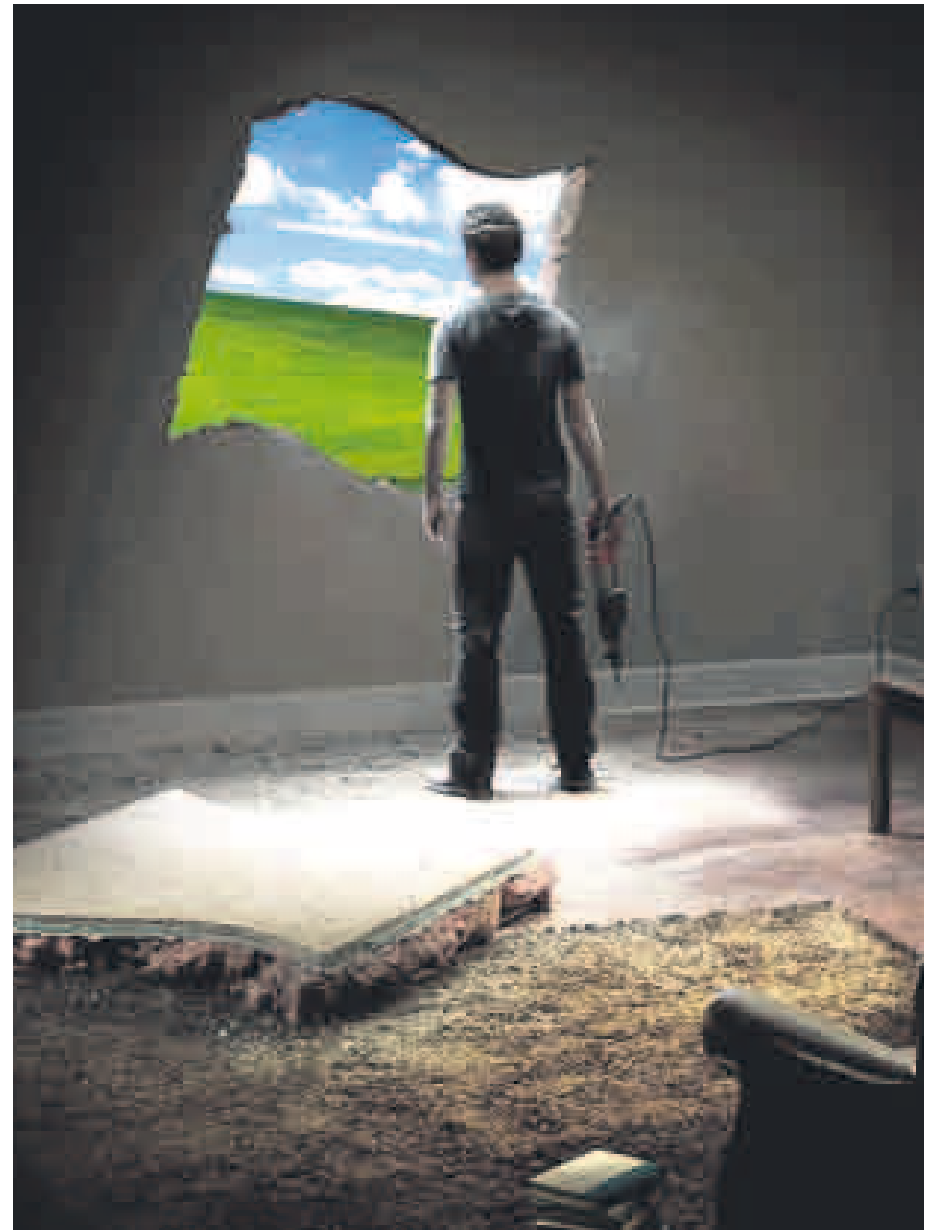
Según un estudio reciente del McKinsey Global Institute, el análisis de datos sustentará gran parte del crecimiento de la productividad, la innovación y el conocimiento del consumidor en esta segunda década del siglo XXI.

Los artefactos digitales influyen en cómo actua-

**Los artefactos digitales influyen en cómo actuamos y pensamos. Se han tornado indispensables en nuestras vidas y el contenido que generamos es la moneda de intercambio.**

se acercan al lenguaje y a la estética de Internet: artículos más cortos, sumarios y frases fáciles de leer. Atrás han quedado los largos artículos; vivimos en un mundo de textos breves, letras e imágenes grandes, fotografías y color. Cada vez que un medio tradicional se integra a Internet –sea un periódico o una tienda–, se acomoda al lenguaje del nuevo medio, imbuendo al medio tradicio-

mos, pensamos y nos organizamos. Se han tornado indispensables en nuestras vidas y el contenido que generamos es la moneda de intercambio. Le dan mayor relevancia al mensaje a partir del análisis de grandes repositorios de datos. Por ello, las principales propiedades digitales son fundamentalmente alimentadoras de contenidos: Facebook, Google, Amazon, eBay, entre



**Nueva era.** Tal vez el mayor aporte de Marshall McLuhan ha sido avizorar la importancia que iban a tener las tecnologías de la comunicación en la sociedad actual.

otras, transformando la información en un recurso que puede moldearnos. Gracias a la ‘inteligencia colectiva’ que extraen de los usuarios, pueden predecir el comportamiento humano creando mayor valor en la información, produciendo resultados de búsquedas, mensajes o publicidad personalizada. El análisis de grandes repositorios de datos –la llamada ‘Big Data’– pasará, sin duda,

a convertirse en un recurso fundamental y valioso para sostener la competitividad.

## ÉLLO PREDIJO

Tal y como McLuhan lo predijo, hemos arribado a un momento significativo en la historia, un momento de transición entre dos formas diferentes de ver y representar la realidad: nos despedimos del mundo definido por sistemas compartimen-

talizados y procesos lineales para confrontarnos con las características de los artefactos digitales, que son por naturaleza no lineales, reconfigurables e interoperables con otros artefactos. Hemos pasado del paradigma de la alta especialización al de la alta inestabilidad.

(\* Director de Alta Tecnología Andina (ATA).